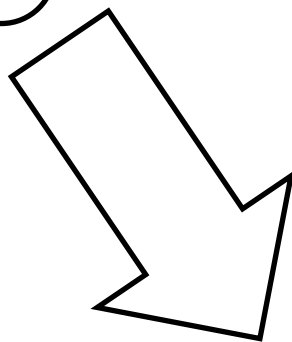


КОНЦЕПЦІЯ
реформування податкової системи
України

Скорочення кількості податків і зборів

Діюча система оподаткування:

22



Пропонується:

9

Скорочення кількості податків і зборів

Скасовуються:

- Збір за провадження деяких видів підприємницької діяльності (*сплачують 123 тис платників*)
- Збір у вигляді цільової надбавки до діючого тарифу на природний газ для споживачів усіх форм власності
- Рентна плата за транспортування нафти і нафтопродуктів магістральними нафтопроводами та нафтопродуктоводами, транзитне транспортування трубопроводами природного газу та аміаку територією України
- Збір за місця для паркування транспортних засобів
- Туристичний збір
- Збір на розвиток виноградарства, садівництва і хмелярства

Скорочення кількості податків і зборів

Трансформуються:

Акцизний податок	Акцизний податок
Збір за першу реєстрацію транспортного засобу	
Екологічний податок (з палива)	
Збір у вигляді цільової надбавки до діючого тарифу на електричну та теплову енергію, крім електроенергії, виробленої кваліфікованими когенераційними установками	

Екологічний податок (крім палива)	Екологічний податок
Збір за спеціальне використання лісових ресурсів	

Плата за користування надрами	Рентна плата
Збір за користування радіочастотним ресурсом України	
Збір за спеціальне використання води	

Податок на нерухоме майно, відмінне від земельної ділянки	Податок на нерухоме майно
Плата за землю	

Єдиний податок	Єдиний податок
Фіксований сільськогосподарський податок	

Скорочення кількості податків і зборів

Переведення податків із загальнодержавних до місцевих:

- Податок на нерухоме майно
- Фіксований сільськогосподарський податок

Реформування податку на прибуток підприємств

Єдиний облік оснований на стандартах бухгалтерського обліку

База оподаткування: фінансовий результат визначений за правилами бухгалтерського обліку, скоригований на обмежену кількість податкових різниць .

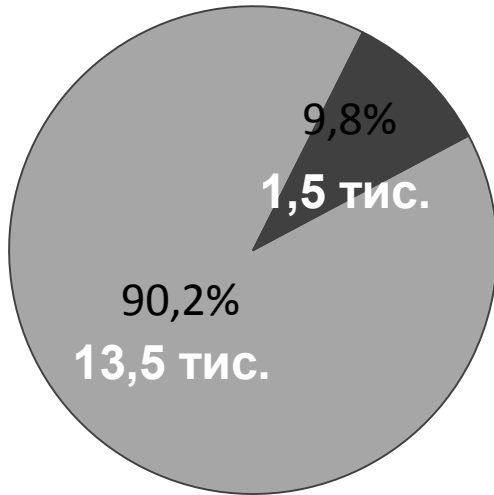
Кількість податкових різниць скорочується з **49 до 3:**

- амортизація
- формування резервів
- фінансові операції (операції з цінними паперами, відсоткові витрати)

У тому числі скасовуються різниці щодо: витрат на навчання, витрат на ремонт, витрат на відрядження тощо.

Реформування аграрного сектору

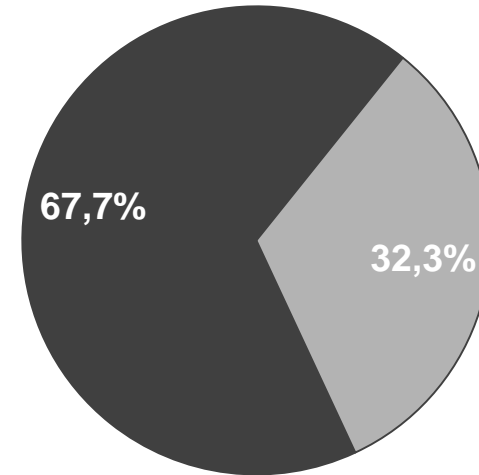
питома вага за кількістю



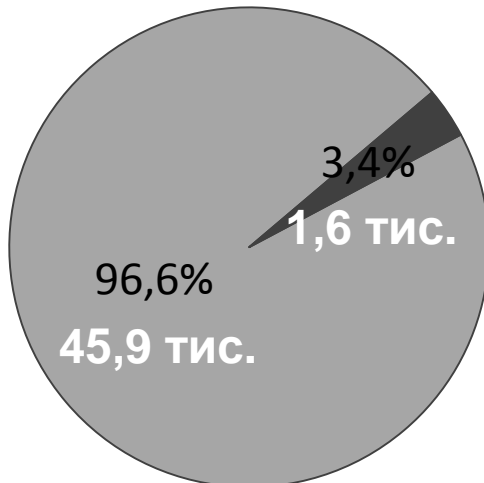
критерій 1:
річний обсяг виручки
не більше 20 млн. грн.

- залишаються на спецрежимі
- переходять на загальну систему

питома вага за виручкою



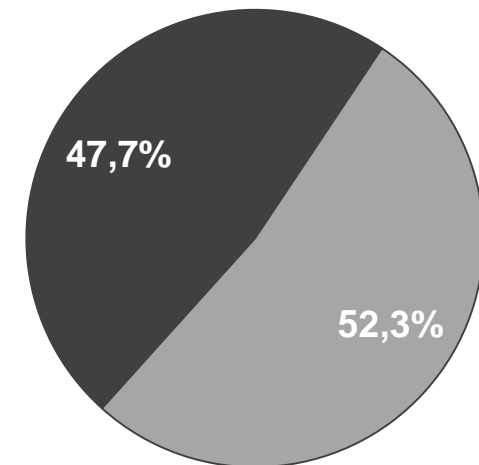
питома вага за кількістю



критерій 2:
площа сільгоспугідь
не більше 3 тис. га

- залишаються на спецрежимі
- переходять на загальну систему

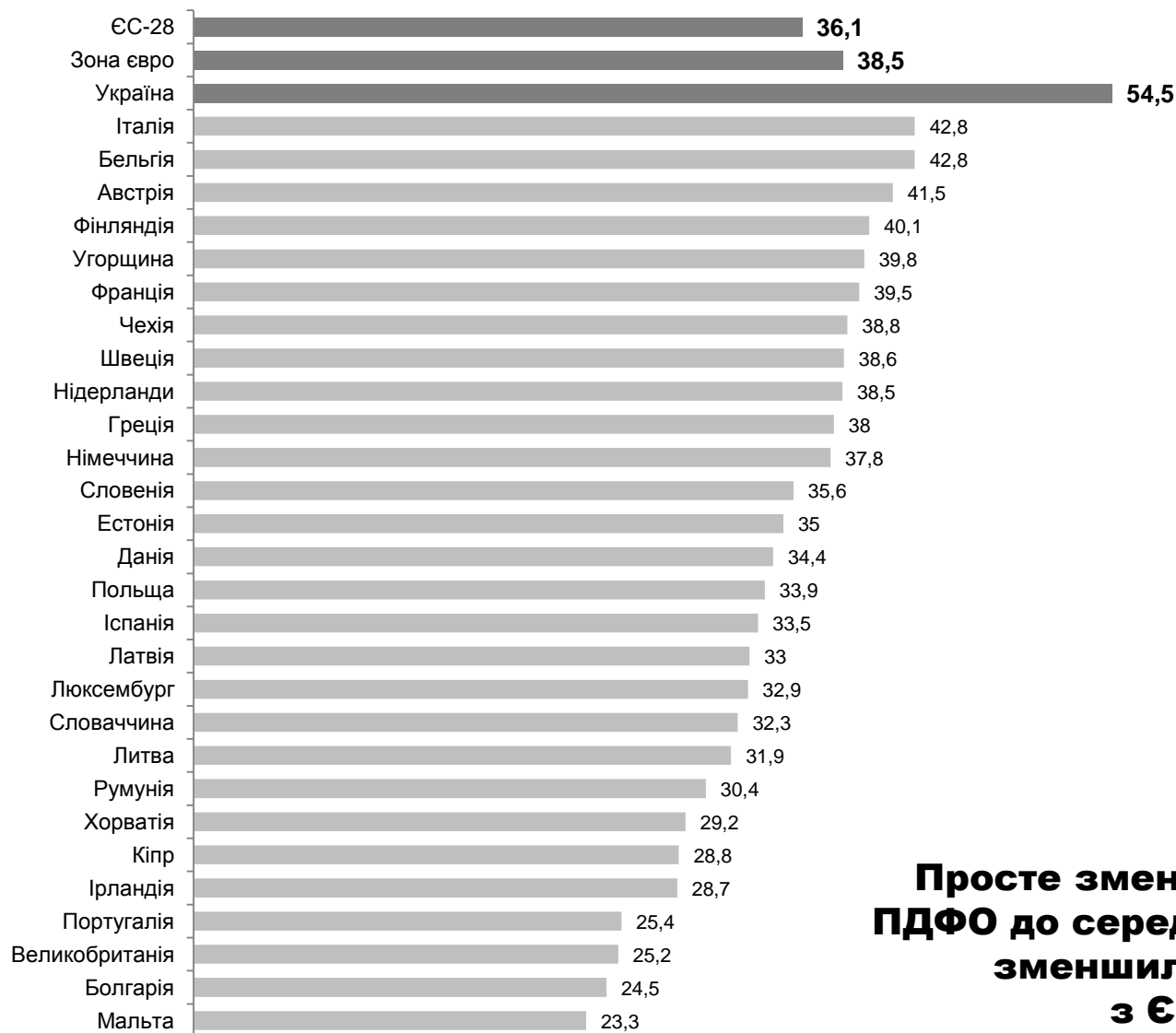
питома вага за площею



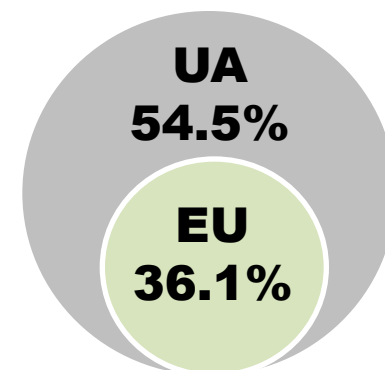
КОНЦЕПЦІЯ
реформування
зарплатних податків
в Україні

Передумови реформи ЄСВ: Статистика України та ЄС

ПОДАТКОВЕ НАВАНТАЖЕННЯ НА ЗАРПЛАТУ (ПДФО + внески на соц.страхування), %, 2013р.



Загальне **податкове навантаження*** на зарплатні доходи в **Україні в 1.5 рази більше ніж в ЄС-27**

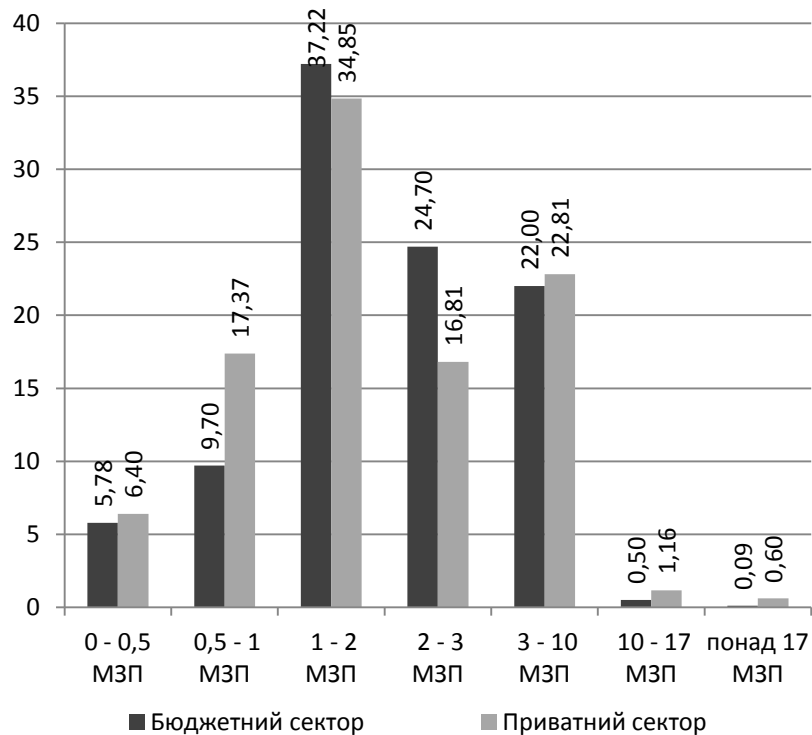


* Сума всіх зарплатних податків до всіх зарплатних доходів

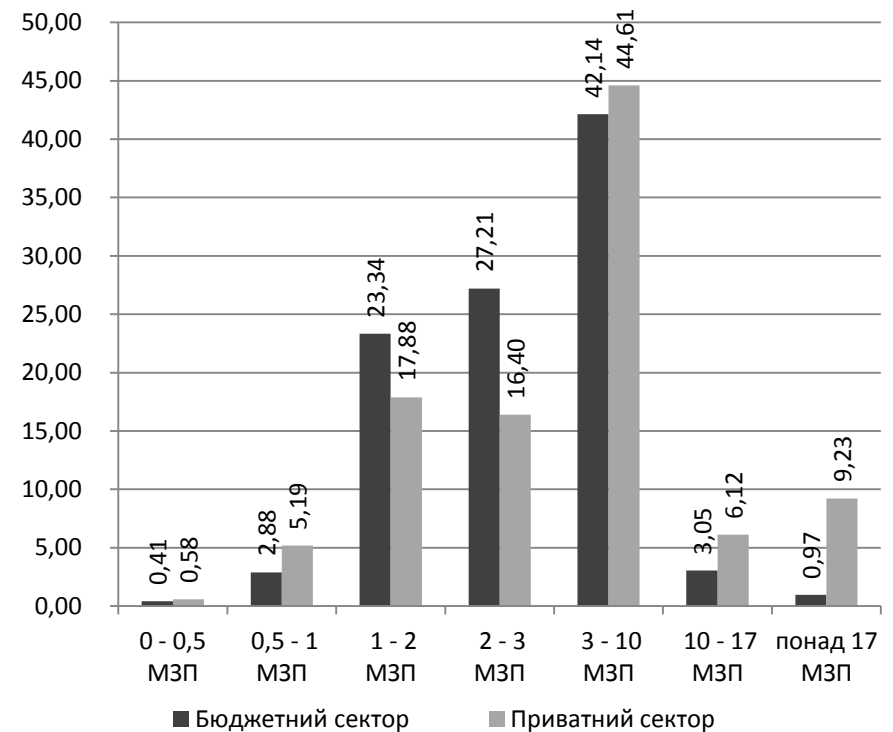
Просте зменшення ставок ЄСВ та ПДФО до середнього рівня ЄС істотно зменшило б надходження з ЄСВ та ПДФО

Передумови реформування зарплатних податків

Структура зарплатних доходів в 2013 р.
КІЛЬКІСТЬ ПРАЦЮЮЧИХ, %.



Структура зарплатних доходів в 2013 р.
СУМИ ДОХОДУ, %



В Україні більше 70% працюючих одержує доходи нижче 3 мінімальних зарплат (МЗП) на місяць. Доходи цих платників становлять більше 50% всіх зарплатних доходів.

Єдиний соціальний внесок: Варіанти реформування

Діюча модель

Фонд оплати праці



Нарахування ЄСВ
за ставкою від 36,76% до
49,7%
(залежно від класу ризику)



Утримання ЄСВ із заробітної плати
за ставкою 3,6%

Надходження складають
189 млрд.грн.

Нова Модель 1

Фонд оплати праці



Фіксована сума ЄСВ
за ставкою **37%** розміру мінімальної заробітної плати
(у 2014 – **450,66 грн.**)



Відсоткова сума ЄСВ
19%
нараховується на суму заробітної плати, що перевищує розмір мінімальної заробітної плати



Утримання ЄСВ із заробітної плати
за ставкою 3,6%

Надходження складуть
143,5 млрд.грн.

Нова Модель 2

Фонд оплати праці



Фіксована сума ЄСВ
за ставкою **41%** розміру мінімальної заробітної плати
(у 2014 – **499,38 грн.**)



Відсоткова сума ЄСВ
15%
нараховується на суму заробітної плати, що перевищує розмір мінімальної заробітної плати



Утримання ЄСВ із заробітної плати
за ставкою 3,6%

Надходження складуть
141,1 млрд.грн.

Оподаткування заробітної плати: ПДФО та ЄСВ

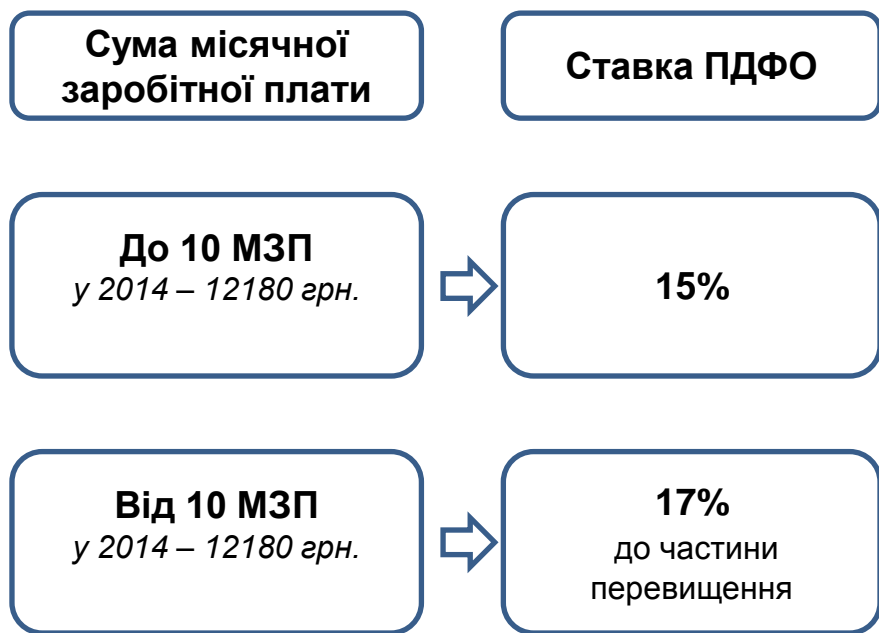
Приклад, за чинними правилами ПДФО та запропонованими моделями ЄСВ

грн.

Показчик	Діючий порядок	Модель 1	Модель 2
Нарахована заробітна плата	3650	3650	3650
Нарахування ЄСВ на заробітну плату (Роботодавець)			
Ставка ЄСВ	40,2%	37% МЗП + 19% перевищення	41% МЗП + 15% перевищення
Сума ЄСВ	1 467,30	912,74	864,18
Утримання ЄСВ із заробітної плати (Працівник)			
Ставка ЄСВ	3,6%	3,6%	3,6%
Сума ЄСВ	131,4	131,4	131,4
ПДФО			
Ставка	15%	15%	15%
Сума	527,79	527,79	527,79
Загальна сума ЄСВ + ПДФО	2 126,49	1 571,93	1 523,37

Податок на доходи фізичних осіб: Модель 1

Діюча модель



Надходження ПДФО за 2013р.
складають 58.9 млрд.грн.

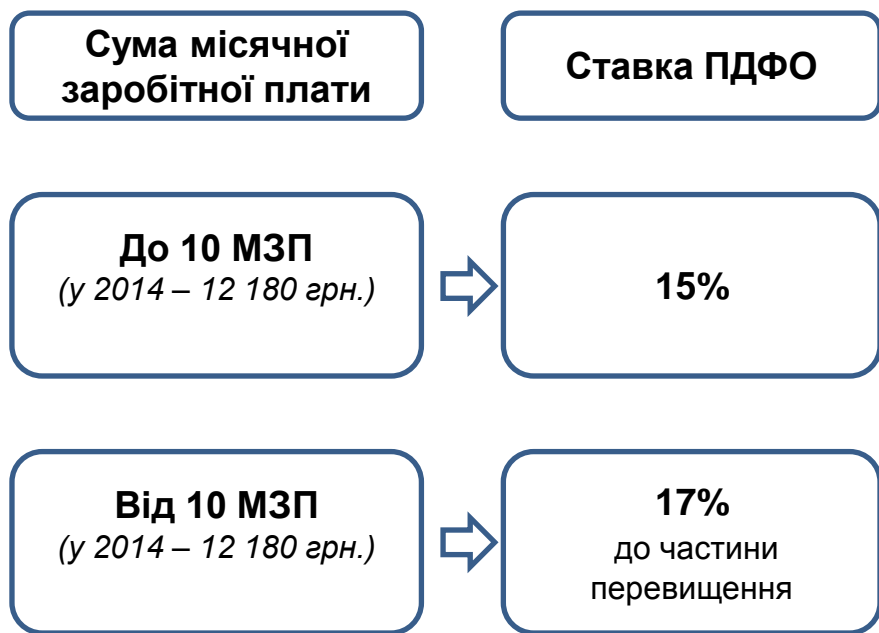
Запропонована модель



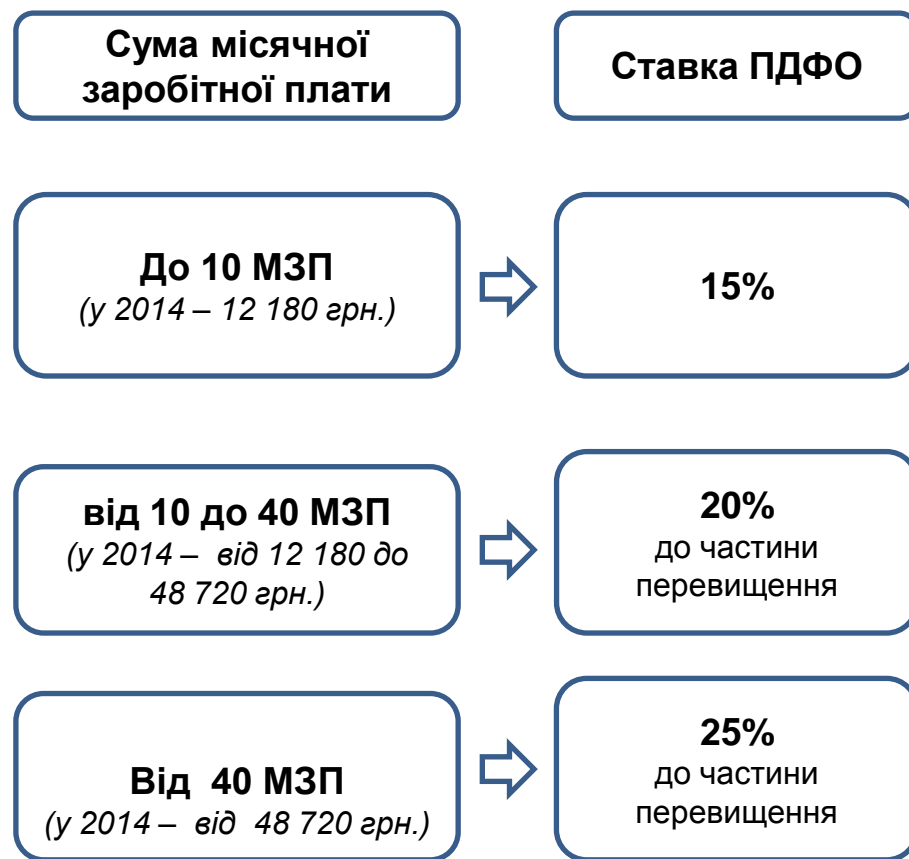
Додаткові надходження можуть скласти
близько 3,5 млрд.грн. або 5,7%

Податок на доходи фізичних осіб: Модель 2

Діюча модель



Запропонована модель

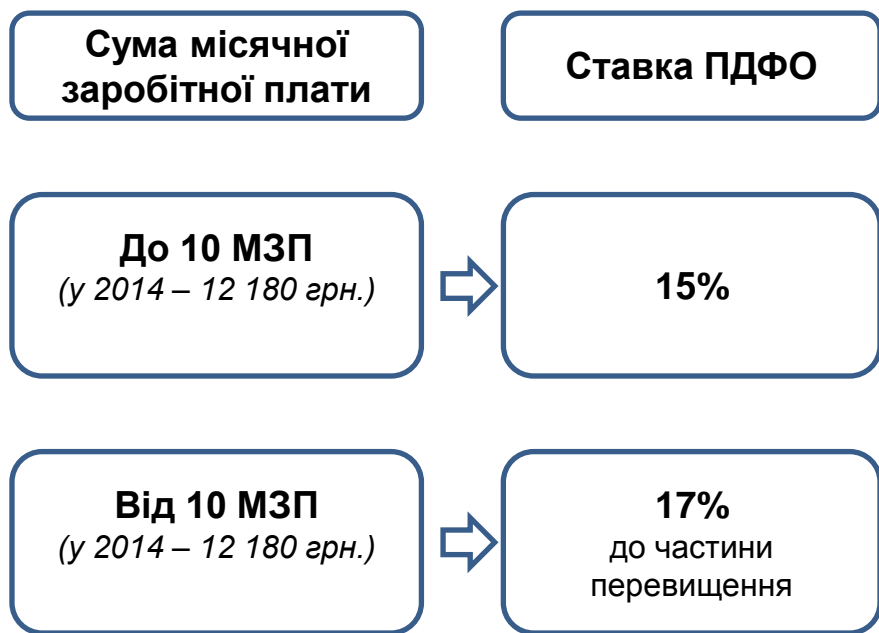


Надходження ПДФО за 2013р.
складають 58.9 млрд.грн.

Додаткові надходження можуть скласти
близько 2,5 млрд.грн. або 4,3 %

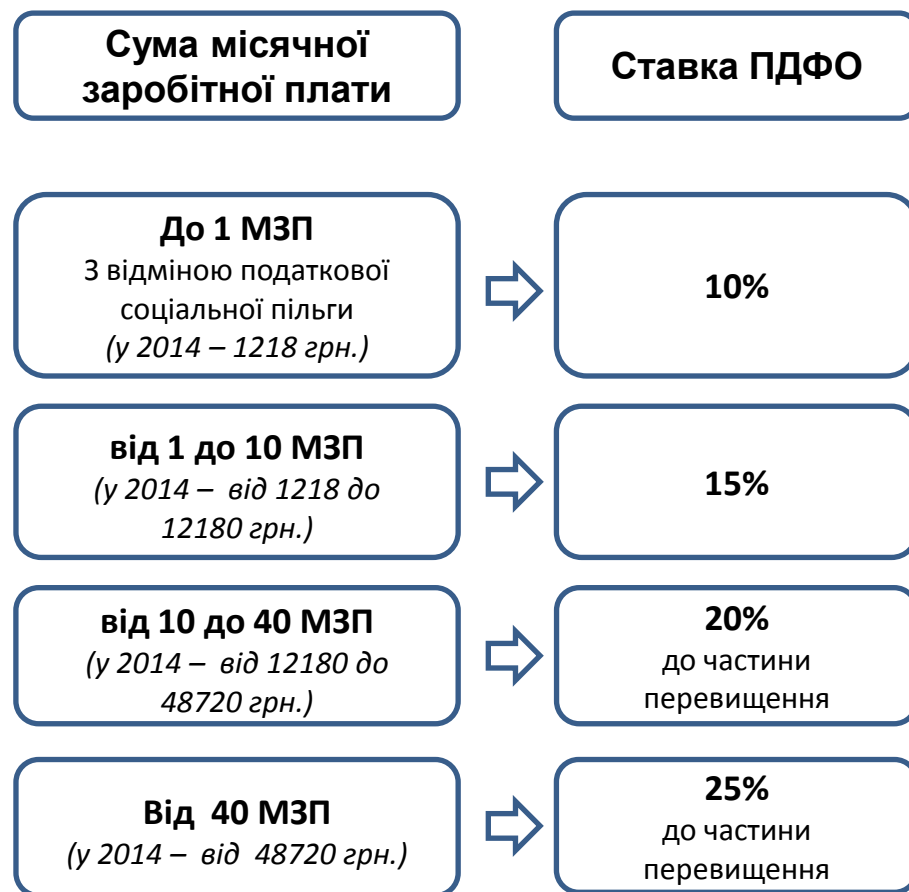
Податок на доходи фізичних осіб: Модель 3

Діюча модель



Надходження ПДФО за 2013р. складають 58.9 млрд.грн.

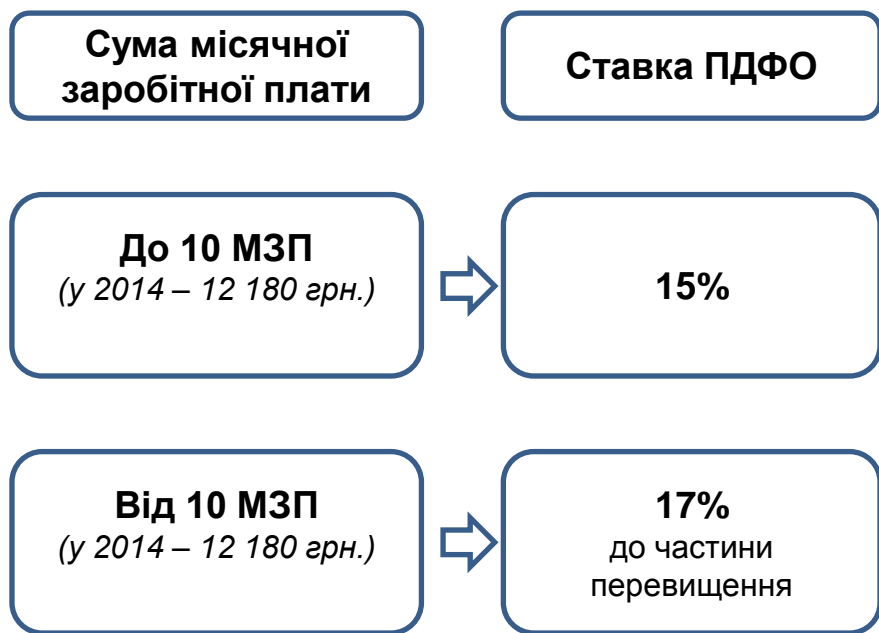
Запропонована модель



Додаткові надходження можуть скласти близько 4,7 млрд.грн. або 8 %

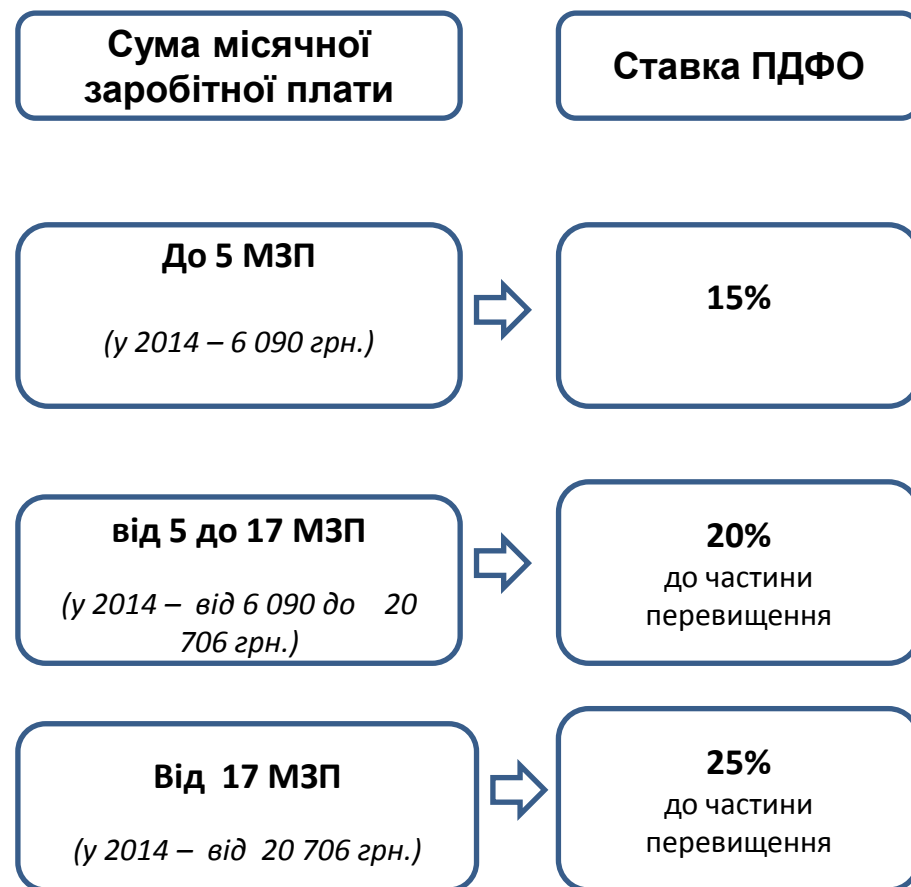
Податок на доходи фізичних осіб: Модель 4

Діюча модель



Надходження ПДФО за 2013р.
складають 58.9 млрд.грн.

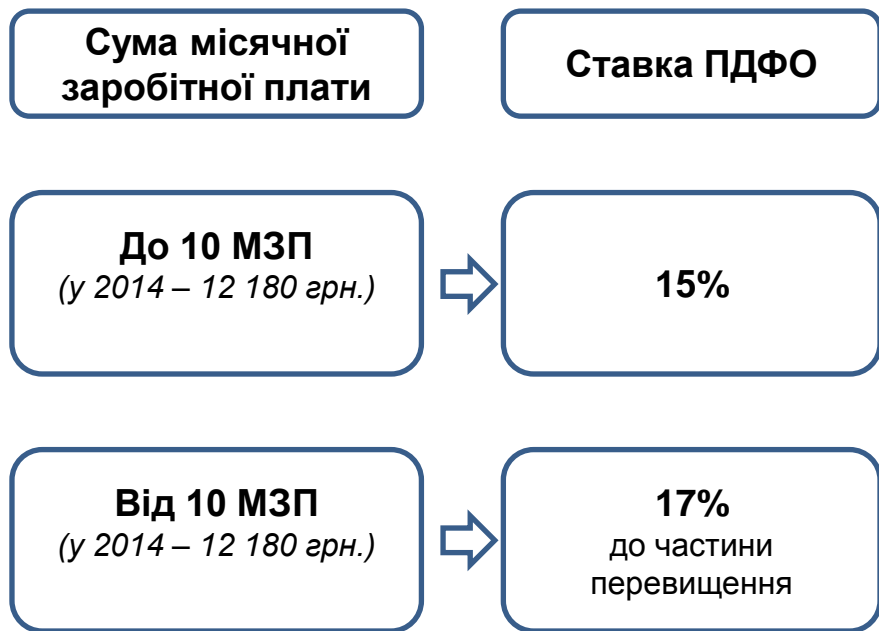
Запропонована модель



Додаткові надходження можуть скласти
близько 5.1 млрд.грн. або 8,5 %

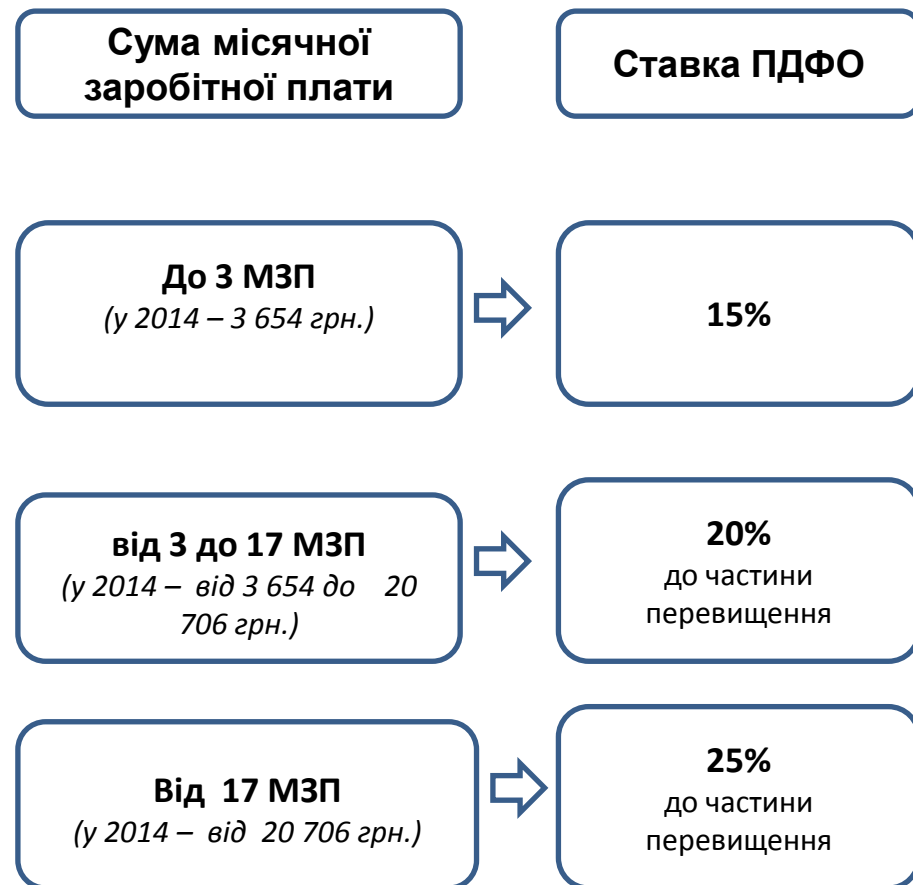
Податок на доходи фізичних осіб: Модель 5

Діюча модель



Надходження ПДФО за 2013р.
складають 58.9 млрд.грн.

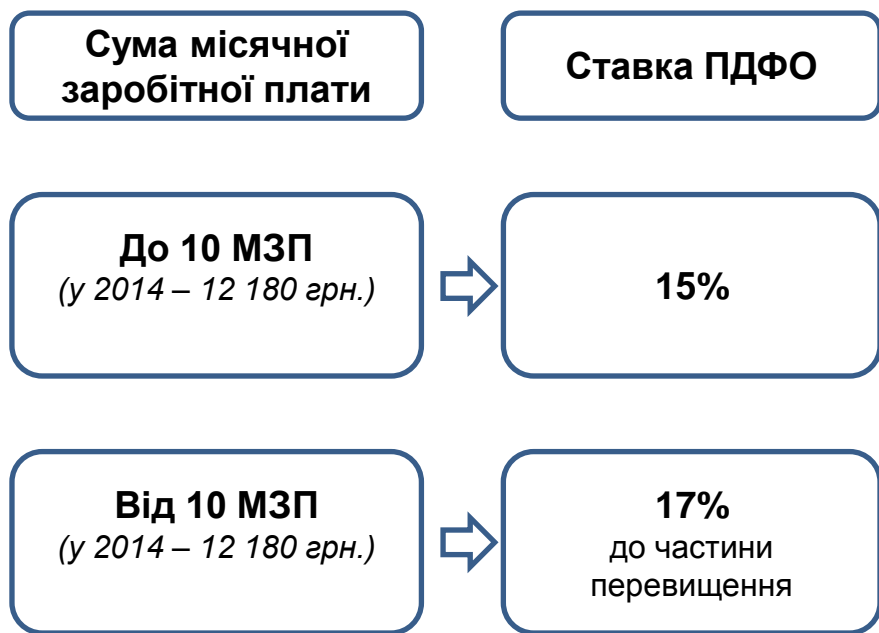
Запропонована модель



Додаткові надходження можуть скласти
близько 8.9 млрд.грн. або 15,2 %

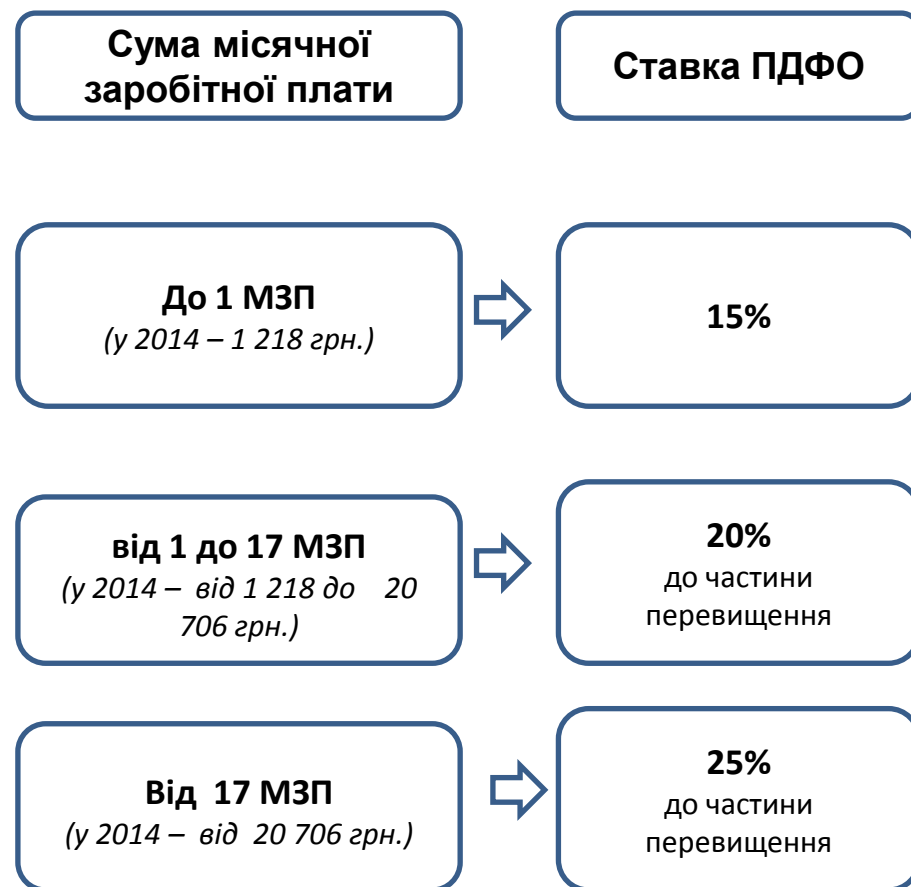
Податок на доходи фізичних осіб: Модель 6

Діюча модель



Надходження ПДФО за 2013р.
складають 58.9 млрд.грн.

Запропонована модель



Додаткові надходження можуть скласти
близько 14.7 млрд.грн. або 25 %

Податок на доходи фізичних осіб: Уніфікація ставок для пасивних доходів

Пропонується уніфікація ставки ПДФО для всіх видів пасивних доходів, зокрема до пасивних доходів у вигляді дивідендів, які виплачуються фізичним особам неплатниками податку на прибуток, замість ставки 5% застосовувати ставку ПДФО 15%

**Надходження ПДФО за 2013р.
складають 0.7 млрд.грн.**

**Додаткові надходження можуть скласти
близько 1,5 млрд.грн.**

Адміністрування податків

Єдиний звітний період – квартал – по основним податкам:

- Податок на прибуток, ПДФО, ПДВ, ЄСВ, Акциз, Екологічний податок, інші.

Ефект – зменшення кількості звітів та платежів на рік:

- Зменшення витрат ресурсів держави та бізнесу на адміністрування податків
- Спрощення умов для сплати податків, підвищення рейтингу України в Doing Business

Єдине вікно подання звітності

В один орган (ДФС) буде надаватися податкова звітність, звітність з ЄСВ та статистична звітність

Ефект – зменшення часу на подання звітності

СТВОРЕННЯ

Служби

фінансових розслідувань



Підтверджено досвідом Італії, Швеції, Австрії, Польщі, Грузії, США